

RECAIR

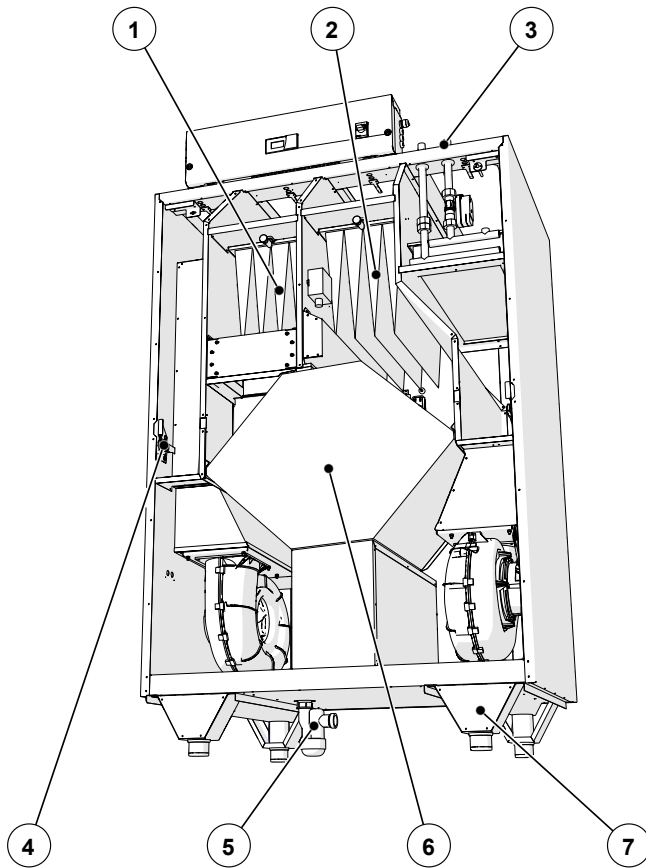
Compact R300

Ilmankäsittelykone asennus- ja huolto-opas

Sisällysluettelo

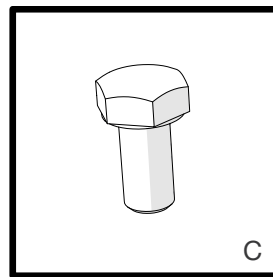
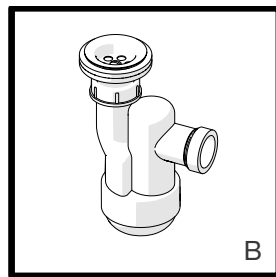
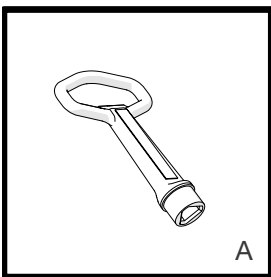
Yleiskatsaus	2
Asennus	7
Liitännät	10
Lisävarusteiden liittäminen	13
Huolto-opas	14

Yleiskatsaus



- 1 – Tuloilmasuodatin
- 2 – Poistoilmasuodatin
- 3 – Jälkilämmityspatterin liitännät
- 4 – Alaluukun lukitus
- 5 – Vesilukko kondenssivedelle
- 6 – Levylämmönsiirrin
- 7 – Säädettävät jalat

Toimitukseen sisältyy:



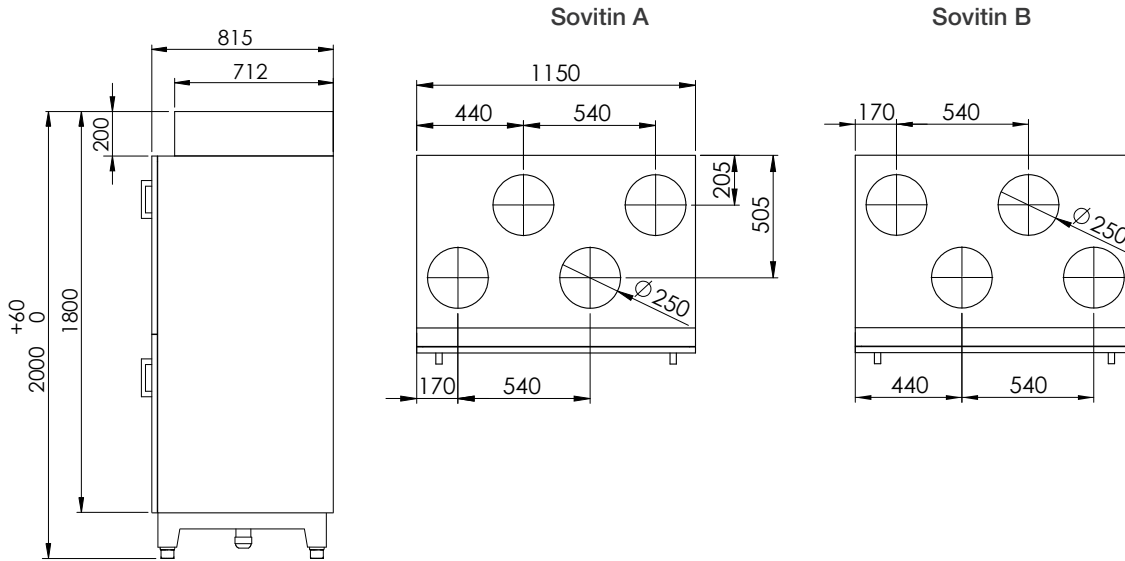
A – Luukkujen avain

B – Vesilukko

C – Mutterit (4 kpl) liitäntäadapterin/vaimenninosan kiinnittämiseen: M8x30

Koneen mitat ja kanavaliitännät

Mitat kanavaliitännätadapterilla:

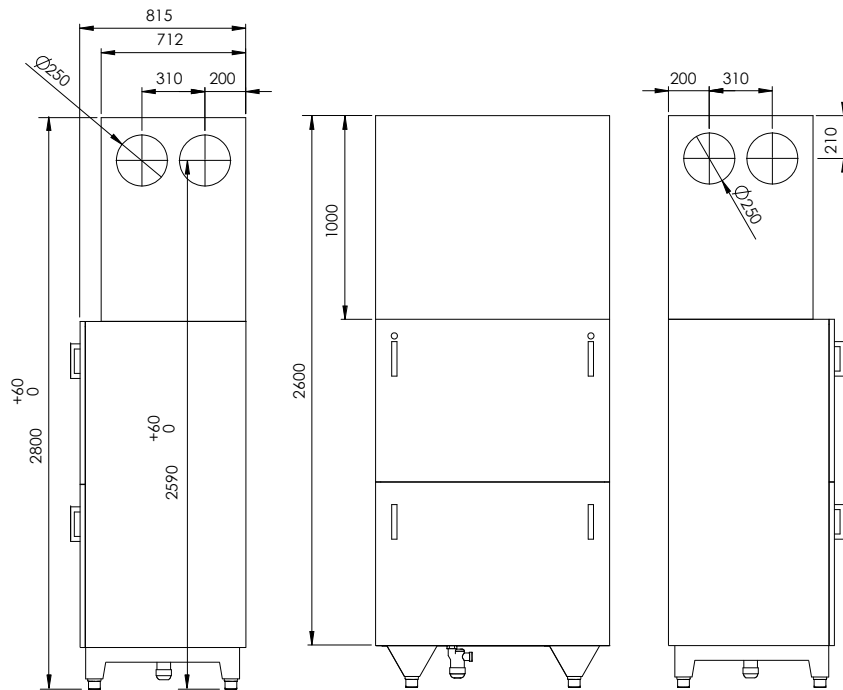


Kanavaliitännät kanavaliitännätadapterilla:

Adapteri Kone	Adapteri A	Adapteri B
Tyyppi - R		
Tyyppi - L		

- Jäteilma
- Ulkoilma
- Poistoilma
- Tuloilma

Mitat vaimenninosalla:



Kanavaliitännät vaimenninosalla:

Vaimennin- osa	Vaimenninosa A	Vaimenninosa B
Kone		
Tyyppi - R		
Tyyppi - L		

- Jäteilma
- Ulkoilma
- Poistoilma
- Tuloilma

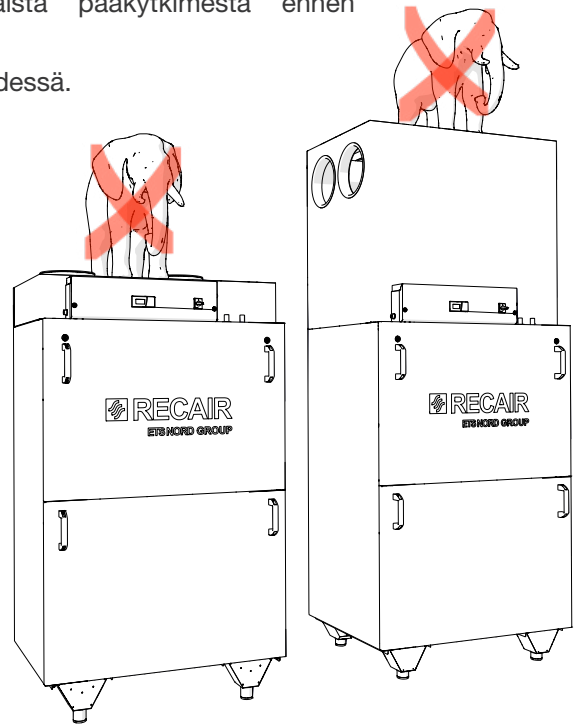
Turvallisuus



Asennuksen saa suorittaa vain pätevä ammattilainen.

- Henkilövahinkojen välttämiseksi lue laitteen koko dokumentaatio ennen laitteen käyttöä.
- Laite on tarkoitettu asuin- ja liikekiinteistöjen ilmanvaihtoon. Laitetta ei saa käyttää räjähdysvaarallisten ja palavien kaasujen ilmanvaihtoon.
- Kaikki sähköliitännät tulee suorittaa pätevän henkilön toimesta.
- Asentaja on vastuussa ilmankäsittelykoneen turvallisuusarviosta ennen laitteen käynnistämistä.
- Kaikki sähköiset ja mekaaniset turvalaitteet tulee olla asennettuna ennen ilmankäsittelykoneen ensimmäistä käynnistystä.
- Ilmankäsittelykoneen sähkön syöttö tulee katkaista pääkytkimestä ennen huoltotoimenpiteiden aloittamista.
- Ilmankäsittelykoneen luukkua ei saa avata koneen käydessä.

Laitteen päälle ei saa sijoittaa raskaita esineitä tai irtotavaraa.



Huom!

Valmistaja ei ole vastuussa omaisuus- tai henkilövahingoista, jotka aiheutuvat laitteen virheellisestä asennuksesta, käynnistyksestä ja käytöstä tai tässä oppaassa esiteltujen menettelytapojen ja ohjeiden laiminlyönnistä.

Takuu

Takuuehdot:

- Yleiset takuuehdot löytyvät valmistajan verkkosivuilta.
- Uutta laitetta koskee 2 vuoden vikojen ja valmistusvirheiden takuu, jos:
 - laitteen on asentanut ja ensimmäisen kerran käynnistänyt pätevä ammattilainen
 - laitetta on huollettu käyttö- ja huolto-ohjeiden mukaan
 - kulutusosat (esim. suodattimet) on vaihdettu asianmukaisella tavalla.
- Uuden laitteen takuu käsittää viallisen osan korjauksen tai vaihdon.
- Valmistusvirheiden varaosatakuu on voimassa 90 (yhdeksänkymmentä) päivää vaihto-osan asennuksesta.
- Takuu-aika alkaa ensimmäisen käyttöönoton päivästä.
- Takuu ei ole voimassa, jos laitteeseen tehdään muutoksia hyväksyttämättä asiaa valmistajalla.

Tuotteen kierrätys ja hävittäminen

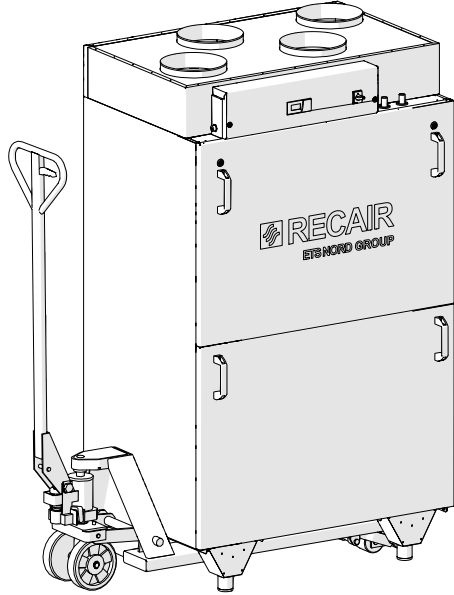
ETS NORD Recair ilmanvaihtolaitteita ei tule hävittää talousjätteiden joukossa. On noudatettava paikallisia lakeja ja määräyksiä tuotteen turvallisesta ja ekologisesta hävittämisestä. Varmista, että komponentit lajitellaan ja erotellaan materiaalityyppien mukaan.

Asennus

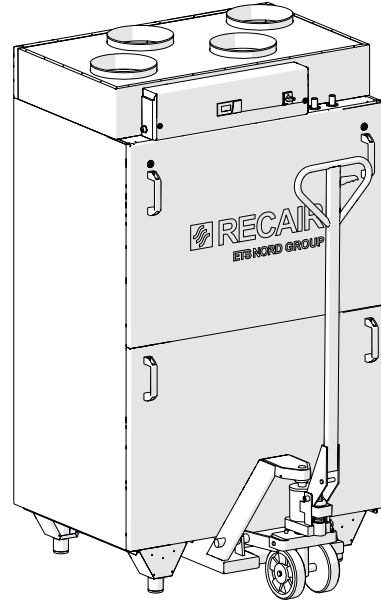
Tarkista lähetyslista ennen asennusta ja varmista, että kaikki laitteen osat on toimitettu. Ilmoita mahdollisista puutteista heti tavarantoimittajalle.

Laitteen siirtäminen

Nosto laitteen sivulta

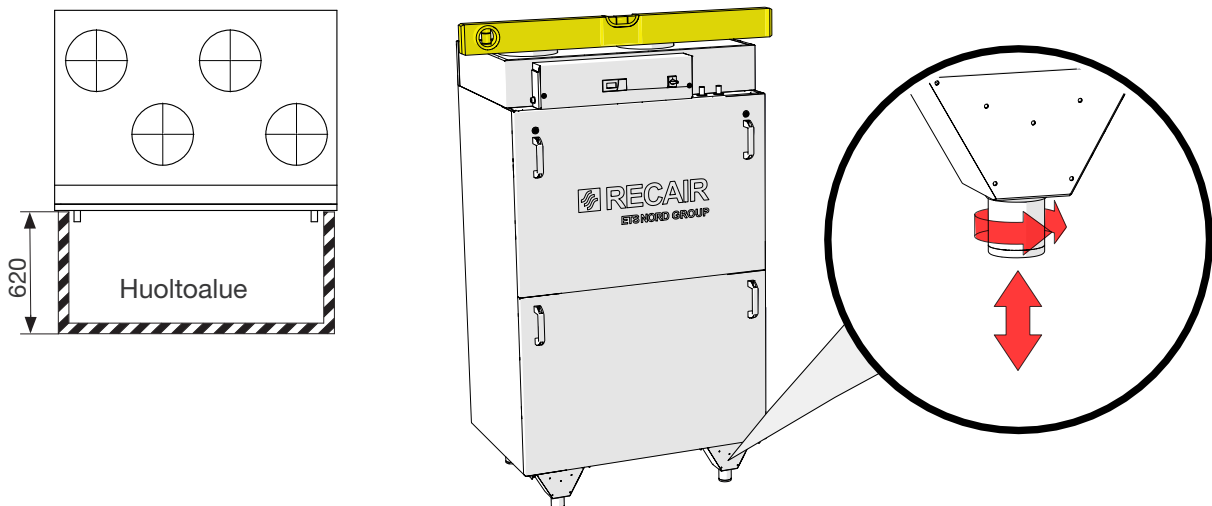


Nosto laitteen edestä



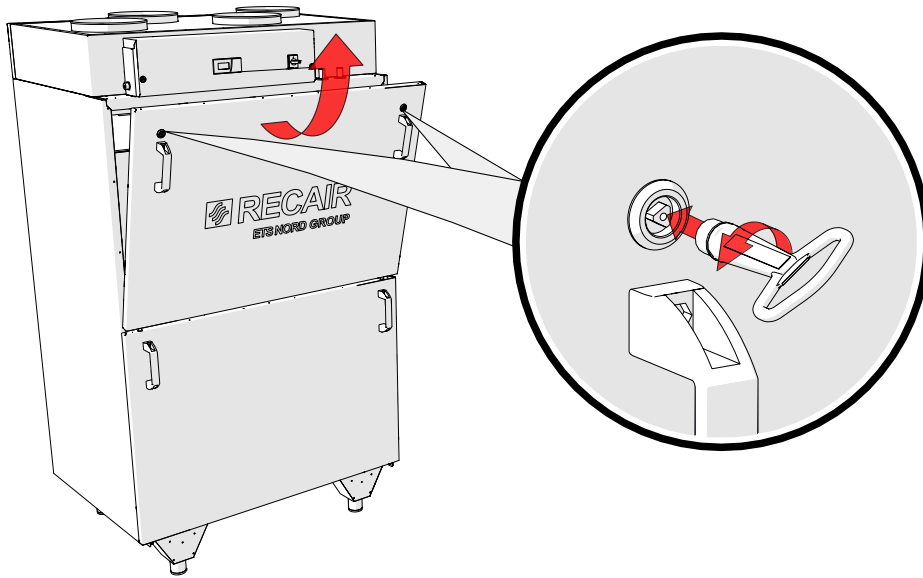
Laitteen asennus

- Laite on tarkoitettu vain sisäkäyttöön. Käyttölämpötila-alue on +5...40 °C.
- Varmista, että laitteelle on esteetön pääsy huoltotoimia varten.
- Vältä laitteen asennusta suoraan seinää vasten.
- Asenna laite tasaiselle lattialle. Tarkista ennen käyttöä, että laite on vaakasuorassa ja säädä tarvittaessa korkeussäädettäviä jalkoja.

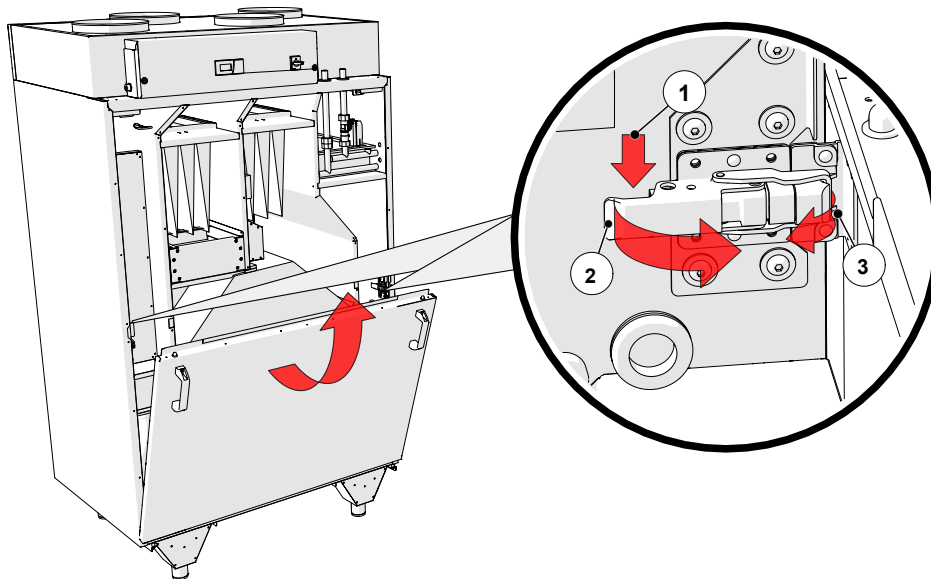


Luukkujen irrottaminen

1. Yläluukun irrottaminen

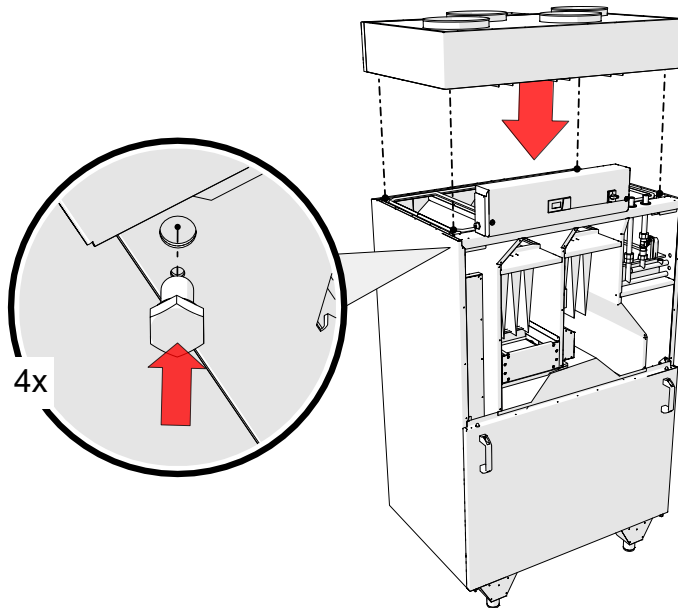


2. Alaluukun irrottaminen

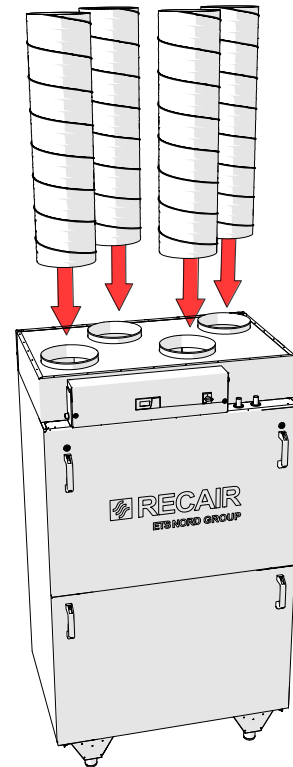


Kanavaliitännäadapterin asennus

Kanavaliitännäadapterin kiinnittäminen

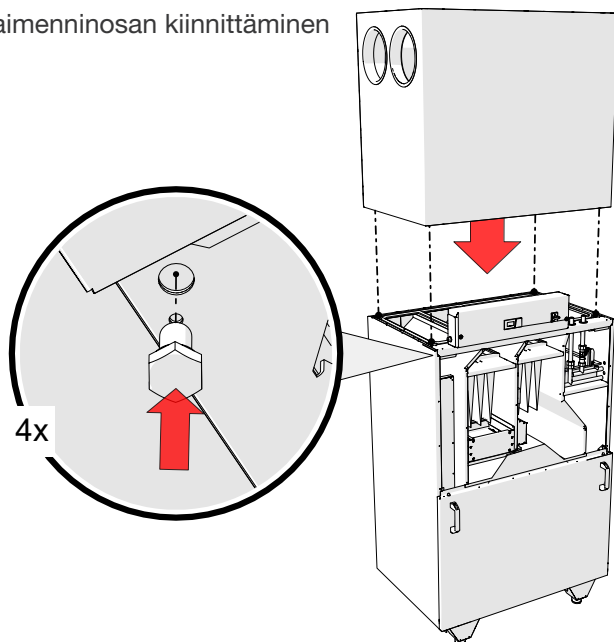


Kanavien liittäminen kanavaliitännäadapteriin

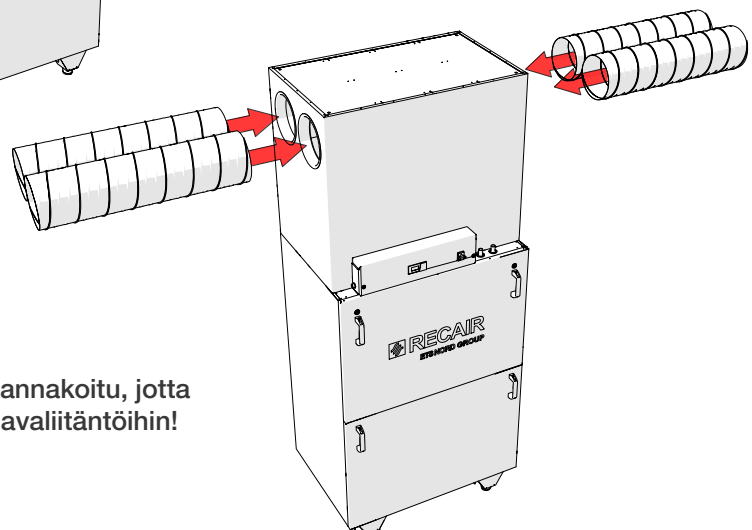


Vaimenninosan asennus

Vaimenninosan kiinnittäminen



Kanavien liittäminen vaimenninosaan



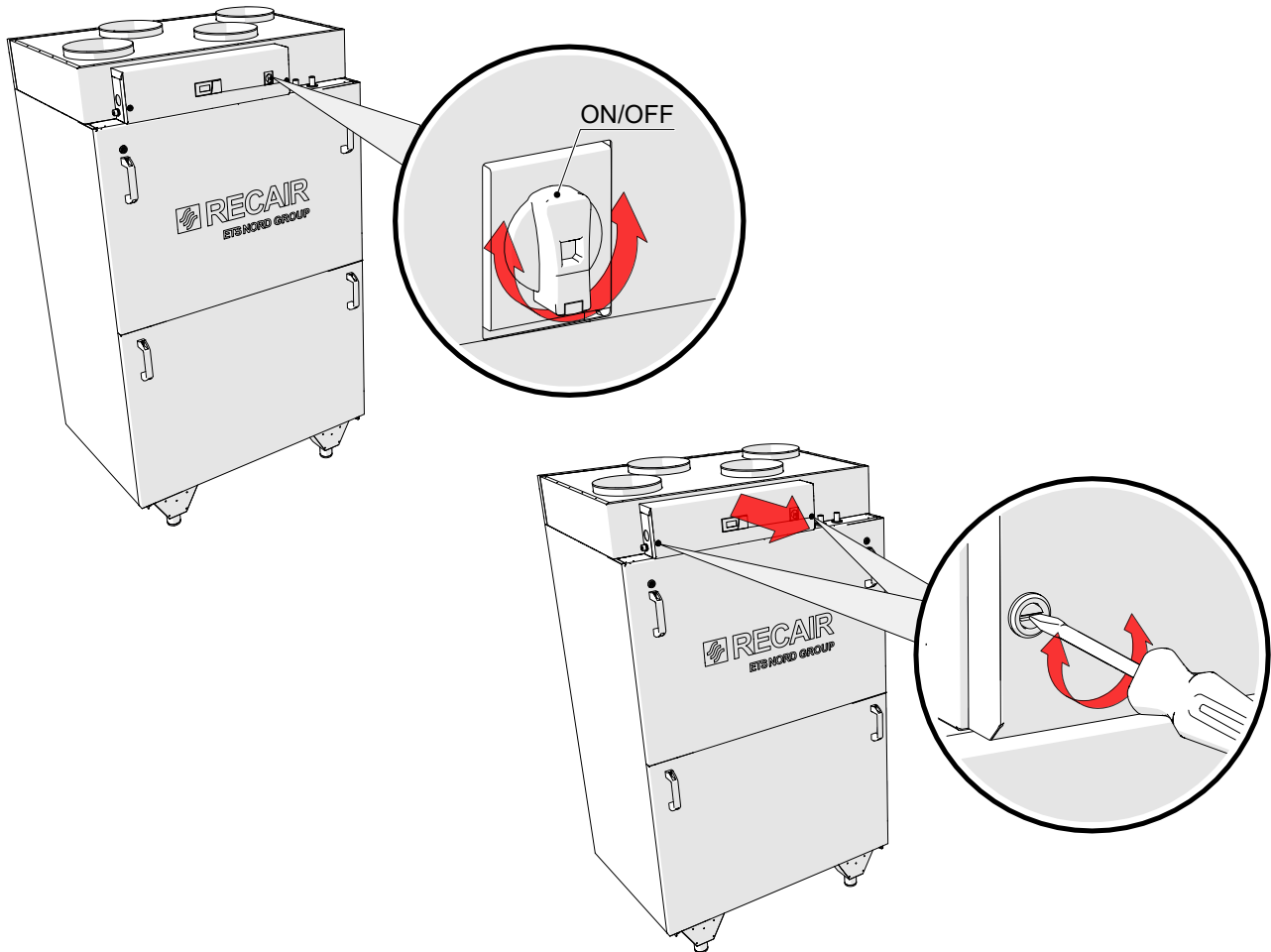
Varmista, että kanavat on riittävästi kannakoitu, jotta niiden paino ei kohdistu koneen kanavaliitännöihin!

Liitännät

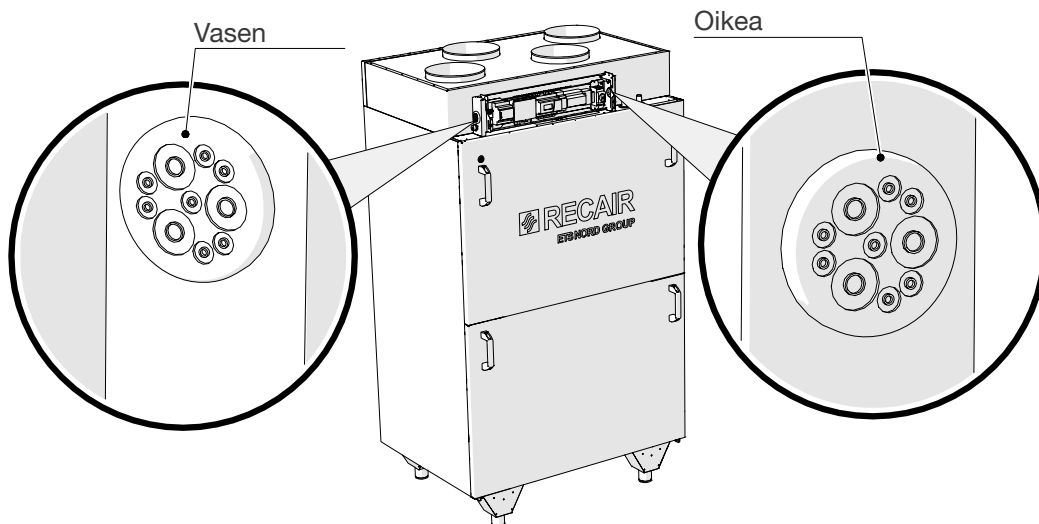
Sähköliitännät



Ennen ohjauskeskuksen kannen avaamista katkaise laitteesta aina virta!

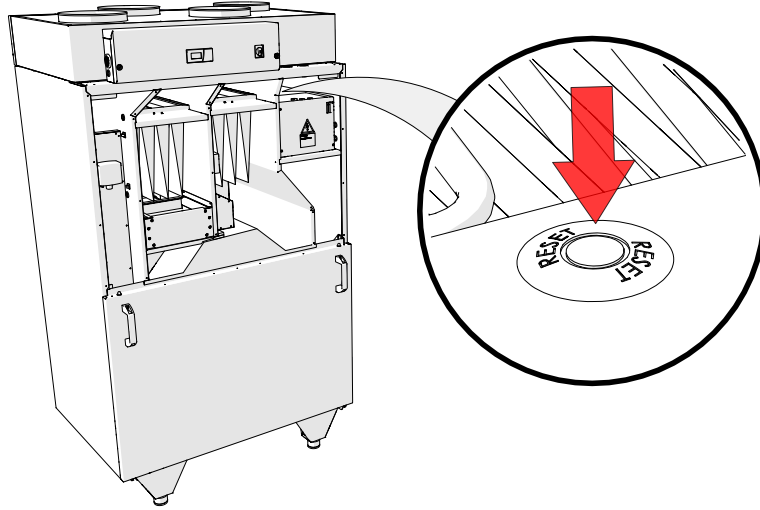


Käytä ohjauskeskuksen oikeanpuoleista kaapeliläpivientiä syöttökaapelille.
Käytä vasemman- tai oikeanpuoleisia kaapeliläpivientejä automatiikan ohjauskaapeleille.
Tutustu koneen piirikaavioihin sähkö- ja ohjauskaapeleiden kytkentää varten.



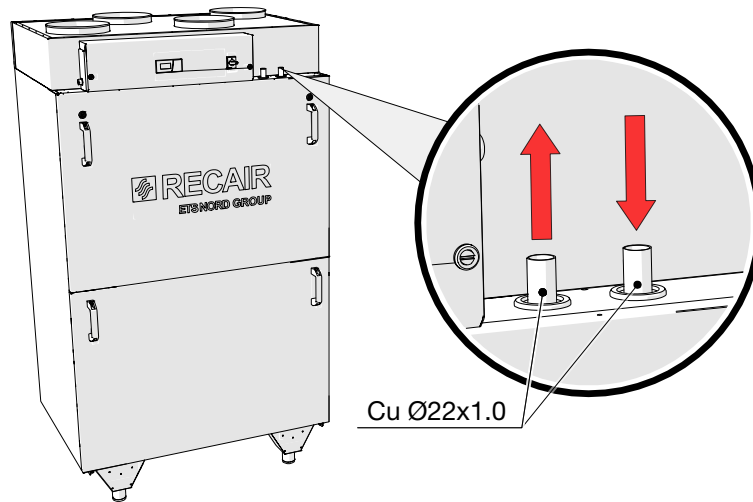
Sähköinen jälkilämmityspatteri

Manuaalisesti kuitattava yllämpösuoja. Yllämpösuojan laukeaminen katkaisee lämmityspatterin syöttöjännitteen, aiheuttaa hälytyksen ja pysäyttää koneen. Koneen puhaltimet käyvät esiasetetun jälkikäyntiajan ja jäädyttävät lämmityspatterin. Kuittaa yllämpösuoja painamalla koneen sisällä sijaitsevaa RESET-painiketta.



Jälkilämmityspatterin liitännät

Ilmankäsittelykoneen moitteetonta toimintaa varten jälkilämmityspatteri tulee liittää rakennuksen lämmitysjärjestelmään. Jäätymisen estämiseksi tuloveden lämpötila tulee säätää ulkoilman lämpötilan mukaan.



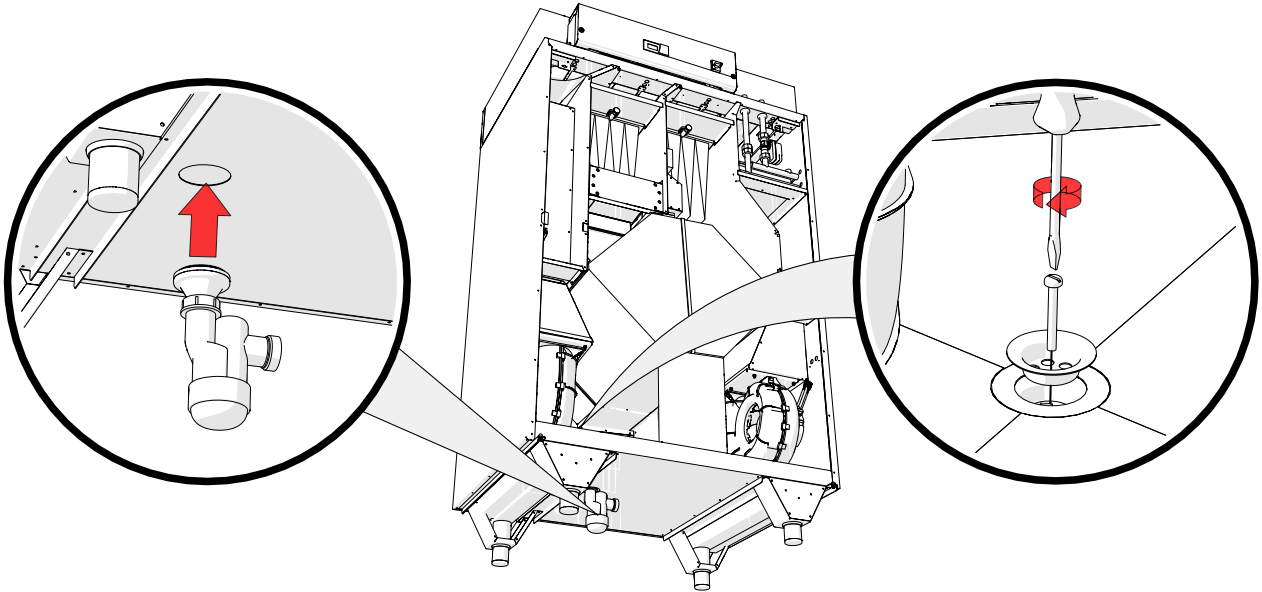
Vesi on poistettava putkistoista ja jälkilämmityspatterista, jos rakennus jätetään pitkäksi aikaa lämmittämättä lämmityskauden aikana.

Paineanturit

Paineantureita käytetään ilmanvaihdon tulo- ja poistoilmakanavan staattisen paineen mittaukseen. Jos laitetta ohjataan kanavapaineen perusteella, kanavapainemittaukset on sijoitettava tulo- ja poistoilmakanavaan. Anturien tulee sijaita suoralla kanavaosuudella. Antureita ei saa sijoittaa kanavan mutkaan tai sen läheisyyteen.

Kondenssiveden poisto ja vesilukko

Vesivahinkojen estämiseksi kondenssiveden poisto ja vesilukko tulee asentaa poistoilmapuolelle lämmönsiirtimen jälkeen. Kondenssiveden poistoputken tulee olla lämpöeristetty jäätymisen estämiseksi, jos se asennetaan lämmittämättömään tilaan.



Vesilukko toimitetaan laitteen mukana.

Lisävarusteiden liittäminen

Sähköinen esilämmityspatteri

Sähköinen esilämmityspatteri ja esisuodatin ovat saatavilla lisävarusteina.

Sähköinen esilämmityspatteri asennetaan ulkoilmakanavaan ennen ilmankäsittelykonetta. Sähköistä esilämmitystä käytettäessä tulee sen eteen asentaa esisuodatin, joka suodattaa karkeat hiukkaset ja pitää lämmityspatterin puhtaana.

Sähköinen esilämmityspatteri tulee asentaa sen mukana toimitettavan asennusohjeen mukaisesti. Sähköisellä esilämmityspatterilla tulee olla oma erillinen sulake tai johdonsuojakatkaisija. Ohjauskytkennät tulee suorittaa kytkentäkaavion mukaisesti.

Jäähdytyspatteri

Kanavajäähdytyspatteri on saatavilla lisävarusteena. Jäähdytyspatterin mukana toimitetaan kaksitieventtiili, venttiilin toimilaite ja kanavalämpötila-anturi.

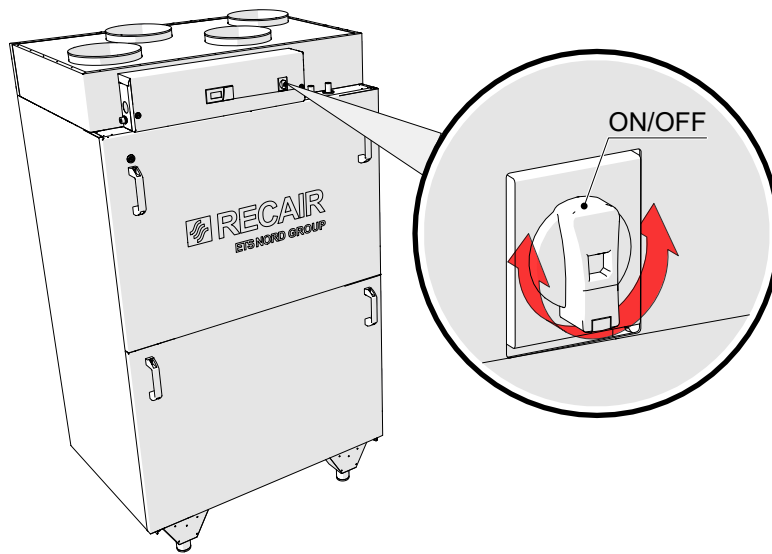
Kanavajäähdytyspatteri asennetaan tuloilmakanavaan lähelle ilmankäsittelykonetta. Lämpötila-anturi asennetaan tuloilmakanavaan jäähdytyspatterin jälkeen. Jäähdytyspatterin ja lämpötila-anturin välisen etäisyyden tulee olla vähintään yksi metri.

Jäähdytyspatteri tulee asentaa sen mukana toimitettavan asennusohjeen mukaisesti. Ohjauskytkennät tulee suorittaa kytkentäkaavion mukaisesti.

Huolto-opas

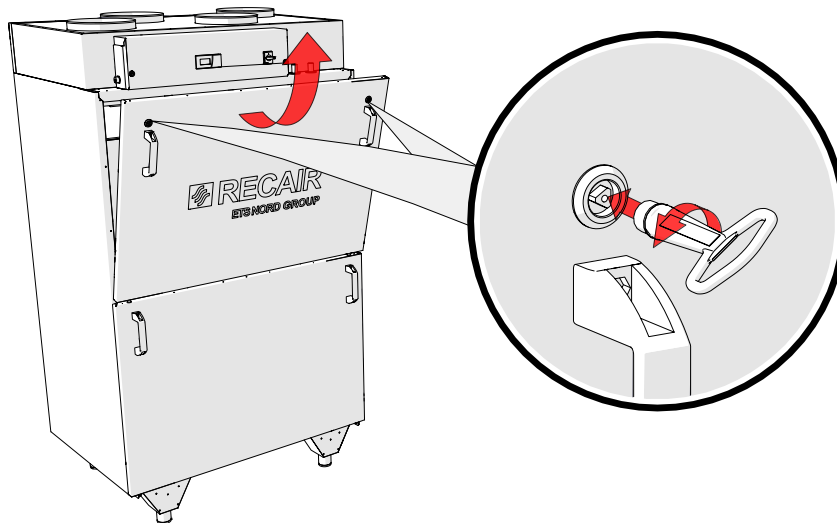


Katkaise virta ennen huoltotoimia!

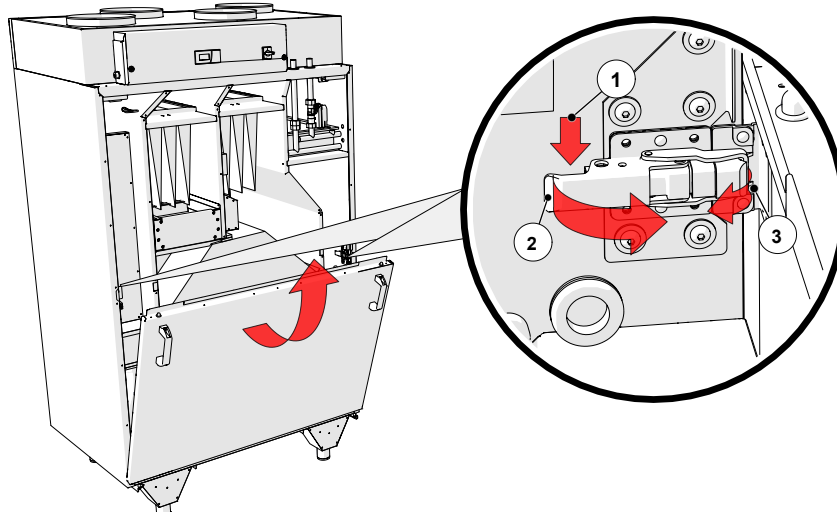


Luukkujen irrottaminen

1. Yläluukun irrottaminen



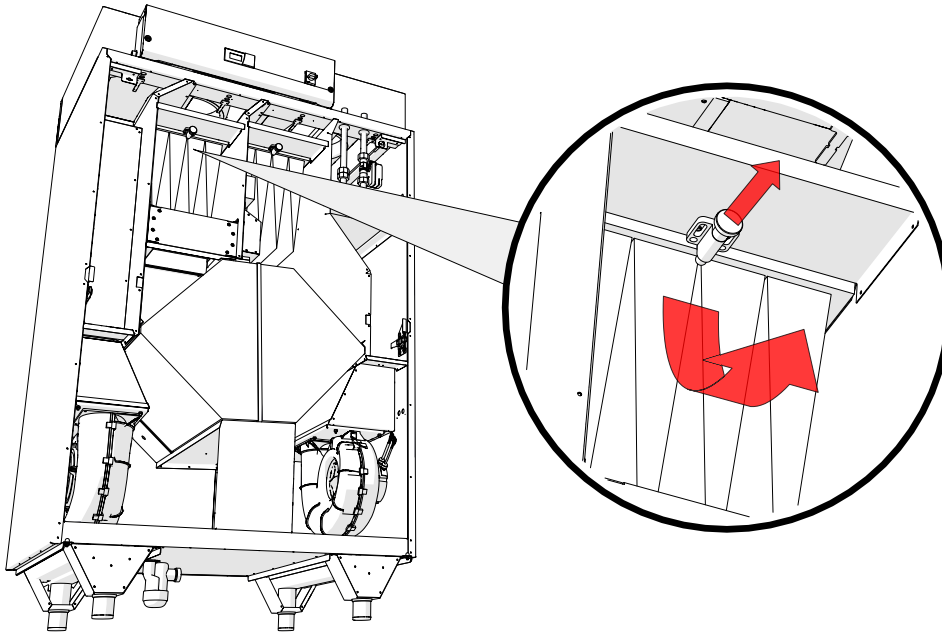
2. Alaluukun irrottaminen



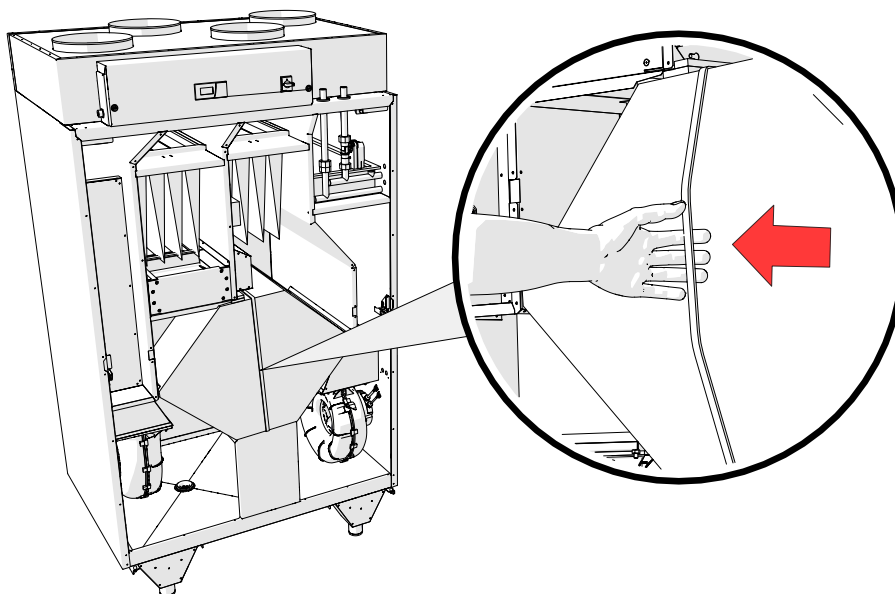
Suodattimien vaihto

Suodattimia käytetään kiinteiden hiukkasten, kuten pölyn, poistamiseen ilmapuhdistuskoneen kautta kulkevasta ilmavirrasta. Suodattimia käytetään ilman puhdistamiseen ja ilmapuhdistuskoneen suojaamiseen. Kun hiukkaset kerääntyvät vähitellen suodattimeen, virtausvastus kasvaa. Tämä johtaa ilmavirran vähenemiseen suodattimen läpi. Siksi suodattimia tulee vaihtaa vähintään 6–12 kuukauden välein.

Suodattimet	Pussisuodattimet
- tuloilma	ePM1 60%(F7); 1 x 287/592/370 mm
- poistoilma	ePM10 60% (M5); 1 x 287/592/370 mm

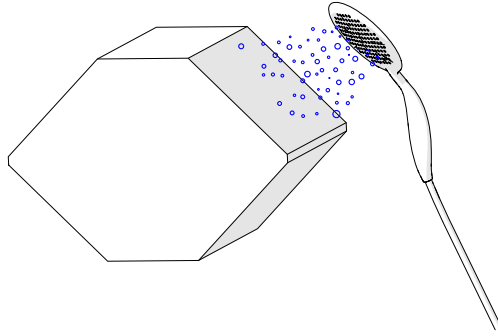


Lämmöntalteenottokennon poistaminen

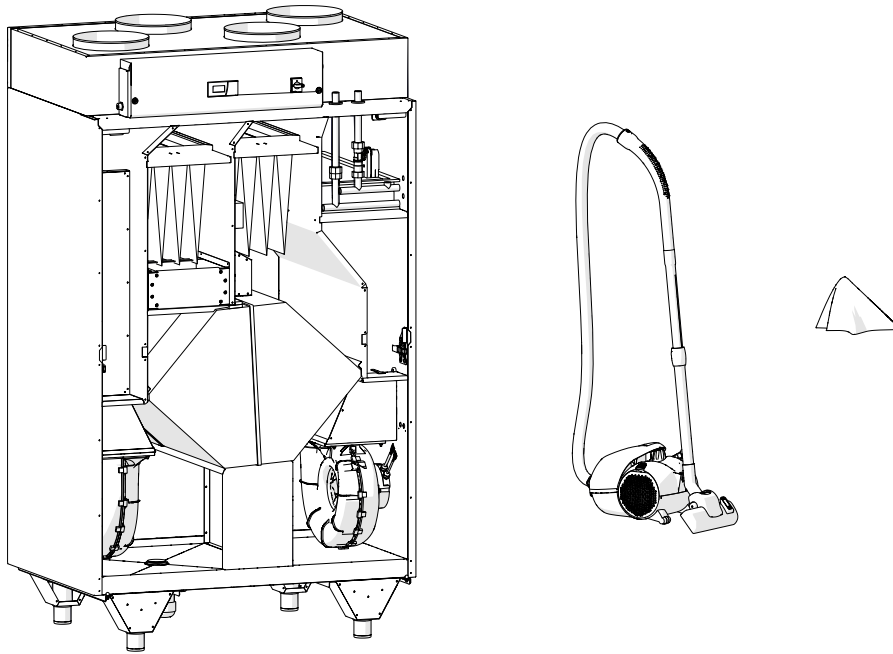


Ilmankäsittelykoneen puhdistus

Lämmöntalteenottokennon voi pestä juoksevalla vedellä. Poista kenno koneesta ennen pesua.

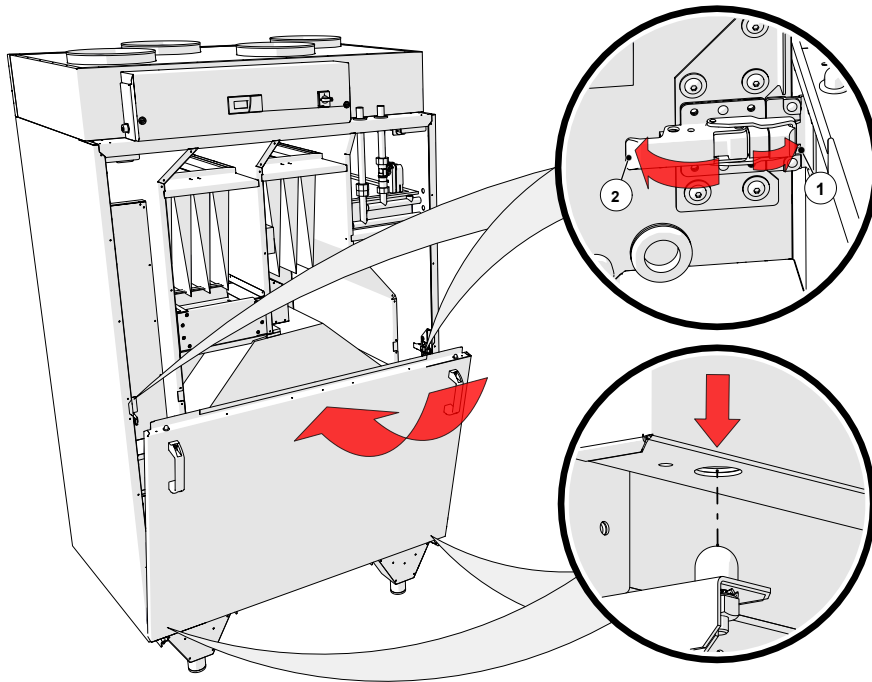


Puhdista laite pölynimurilla tai kostealla kankaalla.

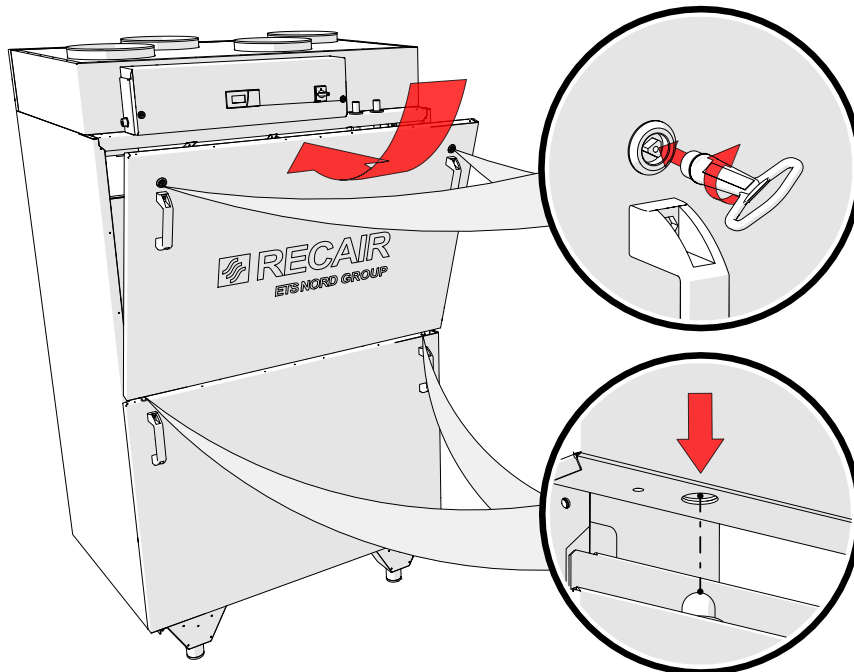


Luukkujen paikoilleen asennus

1. Alaluukun asennus



2. Yläluukun asennus





ETS NORD Suomi

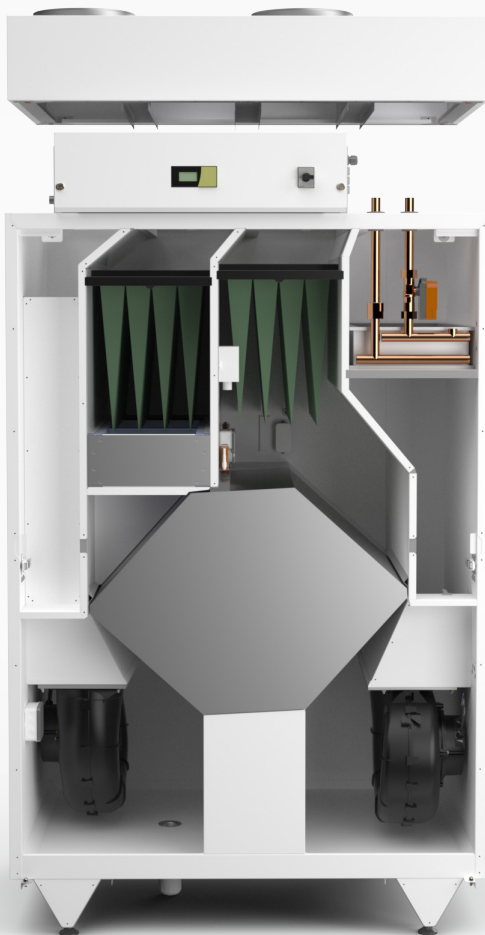
Osoite: Pavintie 12
01260 Vantaa
Suomi

Puhelin: +358 40 185 0317
info@recair.fi

Osoite: Pakkasraitti 4
04360 Tuusula
Suomi

Puhelin: +358 40 18 42 842
info@etsnord.fi

www.etsnord.fi



*Let's move the air **together!***